

# Aus- & Weiterbildungen für Gesundheit & Wohlbefinden



Die TRIKAYA-Akademie bietet neuartige und intensive Aus- & Fortbildungen sowie Supervision in den Bereichen

- Gesundheit & Wellness
- Therapie
- Beratung
- Neurosomatische Andragogik (Erwachsenenbildung)





## ■ Inhaltsverzeichnis

Körperbasierte Stressreduktion	S. 4
Gruppendynamik und Gesundheit	S. 5
Bindung & Berührung zur Stressreduktion	S. 6
Körperorientiertes Coaching	S. 7
Akkhaya Körperarbeit	S. 8
Akkhaya Massage I + II	S. 9
Akkhaya Körpertherapeut (Psychotherapie)	S. 10
Akkhaya Prenatal-Therapie	S. 12-13
Fallorientierte Supervision	S. 14-15
Bildungsscheck NRW	S. 16-17
Allgemeine Geschäftsbedingungen	S. 18-19
Kontaktinformationen & Impressum	S. 3

### **Exakte Termine der jeweiligen Jahre 2014 und 2015**

entnehmen Sie bitte dem Internetauftritt [www.trikaya.eu](http://www.trikaya.eu)  
oder dem beiliegenden Termineinleger!

### **Hinweis**

Teilnehmer unter 28 Jahren erhalten einen Rabatt von 25 % auf den Einzelpreis der Fortbildungen. Andere Ermäßigungen und Ratenzahlung auf Anfrage.  
Bildungsscheck bzw. Bildungsprämie sind möglich (siehe S. 16 und S. 17).

# Herzlich willkommen bei der TRIKAYA-Akademie!



Die TRIKAYA-Akademie bietet neuartige und intensive Aus- und Fortbildungen in den Bereichen:

- **Gesundheit & Wellness**
- **Therapie**
- **Beratung**
- **Neurosomatische Andragogik (Erwachsenenbildung)**

Der Bildungsträger hat seinen Hauptsitz in Köln.

In allen Bereichen gilt folgender Ansatz:

- Wir fühlen uns vom Verständnis her einem ganzheitlichen und humanistischen Menschen- und Weltbild verpflichtet.
- Ethische und wertorientierte Sichtweisen sind Grundlage und zugleich innewohnende Haltung unserer Konzeptionen, unserer Lernvermittlungsmethodik und der mit uns zusammenarbeitenden Lehrpersonen.
- Sämtliche Angebote sind erfahrungsorientiert gestaltet und spiegeln unsere 30-jährige, umfassende Erfahrung in den verschiedensten Bereichen der Erwachsenenbildung wieder.

Beispiele und Teile der Unterlagen aus den Aus- und Fortbildungen finden sich auf der Website [www.trikaya.eu](http://www.trikaya.eu) und stehen als Einzelprospekte zur Verfügung!

## Impressum

### Info & Kontakt: Trikaya Akademie - ein Unternehmen der Tarasattva Ltd.

Leitung: Herr Eberhard Morawa / Machabäerstr. 28 (Loft im Hof) in 50668 Köln

Tel.: 0221.16942179 / Mobil: 0172.1794550

E-Mail: [info@trikaya.eu](mailto:info@trikaya.eu) / Internet: [www.Trikaya.eu](http://www.Trikaya.eu)

### Ausbildungsorte:

Syflow Consulting / Gierather Str.70 / 51469 Bergisch Gladbach  
und Veranstaltungszentrum Tor28 / Machabäerstr. 28 / 50668 Köln

### Offizielle Firmenbezeichnung: Tarasattva Ltd

69 GREAT HAMPTON STREET BIRMINGHAM B18 6EW Great Britain

Deutsche Niederlassung: Machabäerstr.28 50668 Köln (eingetragen: HRB Köln 73321)

Bankverbindung: Tarasattva Ltd Kreissparkasse Köln / Kontonummer: 374551557 / BLZ: 37050299

IBAN: DE97370502990374551557 / BIC: COKS DE 33XXX

Gläubiger-Id der Bundesbank: DE56ZZZ00001217475

# Körperbasierte Stressreduktion

## Ausbildung



**Mit dem stressgeplagten Berufs- und Freizeitalltag in unserem Land, gibt es einen hohen Bedarf an Stressreduktion, Tiefenentspannung und vielem mehr, das uns wieder näher an unseren Urzustand zurückführt. Dabei verstehen viele Anbieter und Teilnehmer die unterschiedlichsten Dinge darunter.**

In dieser Fortbildung analysieren wir Spannungszustände und mit welchen Techniken der Entspannung wir in eine „körperzentrierte Entspannung“ kommen können, die ganzheitlich orientiert ist. Mentale Überaktivität, emotionale Gehaltenheit und körperliche Verspannung sollen durch ein methodisches Vorgehen gelöst werden und uns in einen präsenten und relaxten Bewusstseinszustand bringen, der sich alltäglich und zu jeder Gelegenheit praktizieren lässt. Sinn ist es sowohl für die eigene Verwendung, wie auch für die Übermittlung, Entspannungszustände induzieren zu können und die richtige Entspannungsform typgerecht zu gestalten und zu vermitteln.

### **Typgerechte Gestaltung von Stressreduktion, Tiefenentspannung und Meditation.**

Wir unterscheiden anhand des sogenannten „Arousal“- Potentials auf der neurobiologischen Ebene verschiedene Typen von Personen in Stress und Anspannung in unserer Betrachtung. Zeitgleich organisieren wir durch typgerechte Übungen, Meditationen und Impulsgebungen die Auflösung von Stress und Anspannung. Erst in den letzten Jahrzehnten ist ein Verständnis in der Wissenschaft entstanden, dass jede Form von Wahrnehmung, (auch im Mutterleib) Eindrücke und Erinnerungen hinterlässt. Tiefenentspannung als ernsthafter Stress-Relief muss also typgerecht ansetzen. Menschen mit einer starken, spezifischen Trauma-Disposition müssen an Entspannung anders herangeführt werden, als solche Menschen, die Emotionen unterdrücken und denen kathartische oder non-direktive Verfahren jenseits der Verstandessteuerung erst die Erfahrung von Entspannung durch „Entladung“ oder „Versickern“ des Arousal ermöglichen.

PTBS, ebenso wie Burn-Out-Aspekte haben, meist mit einer mangelhaften Regulation des Arousal-Potentials, ob in Übererregbarkeit oder stuporartiger Stumpfheit zu tun.

Entspannungsmethodiken, ob im therapeutischen, pädagogischen oder Wellness-Kontext müssen dies angemessen und situativ berücksichtigen, damit am Schluss der „Arbeit“, Stress tatsächlich verschwindet und die Gehirnwellenaktivität in die gewünschten Bereiche der Entspannung führt.

Hier erst besteht die Möglichkeit, aus der Stressspirale auszusteigen, in Tiefenentspannung und dann in einem entspannten Wahrnehmungszustand von konzentriertem Glück zu gelangen, der auch in der Belastbarkeit in schwierigen Situationen konsistente Entspannung widerspiegelt.

### **Hierzu üben wir**

- Methoden der Tiefenentspannung,
- der methodischen Vermittlung in verschiedenen Kontexten (Alter, Beruf, Soziale Zugehörigkeit, Stresslevel)
- spiritueller, pädagogischer oder psychologischer Hintergrund,
- Gender- und Geschlechteraspekte
- Analyse verschiedener Stresstypen.

Hilfsmittel sind hierzu moderne Ansätze der Gehirnforschung, der Psychotraumatologie, der buddhistischen Psychologie und verschiedenster körpertherapeutischer, systemischer und hypnotherapeutischer Verfahren.

<sup>\*</sup>Arousal ist ein Begriff der Psychologie und der Physiologie, welcher den allgemeinen Grad der Aktivierung des zentralen Nervensystems beim Menschen bezeichnet. Ein sehr niedriges Arousal-Level hat man im Schlaf, ein sehr hohes bei Schmerzen und ähnlichen Erregungszuständen. Ein starkes Maß an Arousal findet man auch bei Ärger oder Angst.

## Gruppendynamik & Gesundheit Ausbildung



**Gruppendynamik umfasst das weite Feld vom Leistungsteam in der Firma bis zum Ehrenamt, von der Kursleitung in der Erwachsenenbildung bis zum gemeinschaftlichen Alterswohnen.**

Ihr Einfluss auf die körperliche und seelische Gesundheit von Leitenden und Gruppenteilnehmern ist elementar. Die Gruppendynamik beschäftigt sich seit sechs Jahrzehnten praktisch und wissenschaftlich mit der sensiblen Balance zwischen aktiver Steuerung und Entwicklung der Selbststeuerungskräfte in Gruppen. Der in der Ausbildung sich findende Gesundheitsfokus ist durch Stress, Burn-out, Mobbing und das Ansteigen psychosomatischer Erkrankungen höchst aktuell.

Als Leiter oder Leiterin einer Gruppe muss man immer neu entscheiden, wie das Zusammenspiel von Leitung und Selbststeuerung produktiv genutzt werden kann und wo Gruppen und Individuen überfordert oder fehlgefordert werden.

**Im Gegensatz zu klassisch psychologisch orientierten Ausbildungen in Gruppenleitung und Gruppendynamik unterscheiden wir folgende Dimensionen unter dem Fokus der Gesundheit und Selbstregulation:**

- Person der Leitung und das Feld der Teilnehmer und Kriterien gesunder Gruppen
- Dynamiken der Gruppe und der Gesundheitsgefährdung durch einseitige Schwerpunkte (Emotion, Handeln, Kognition, Orientierung, Perspektive).
- Spiegelprozesse bei professioneller Arbeit mit Menschen
- Gruppengröße und Gruppendauer - was dann entsteht! Vom Stress zum Flow!
- Stützen - Erden - Erkunden - Sein - gesunde Leitung und neurobiologische Erkenntnisse

**Diese gruppendynamische Aus- und Weiterbildung verzichtet auf Standardrezepte.**

Stattdessen fördert sie die Entwicklung persönlicher Autorität und stärkt die diagnostische Kompetenz.

Sie stellt konzeptionelles Wissen bereit und trainiert praktische Handlungskompetenz.

Diese Fortbildung führt zu Lernprozessen in den Bereichen:

- Selbst- und Fremdwahrnehmung
- Beziehungs-, Gruppen- und Prozesskompetenz mit dem Gesundheitsfokus
- Methodenkompetenz und Handwerkszeug für gesunde Gruppenentwicklung
- Handlungsfähigkeit für Leitende in komplexen Situationen - Innenklärung, Emotion und Kognition
- Konfliktfähigkeit und Stressregulation für Leitende

**Ein Supervisionstag (sogenannter Review) nach Abschluss der Ausbildung ist verpflichtend.**

**Die Teilnahme schließt mit einem Zertifikat ab.**



## Bindung & Berührung

### Berührungsräume schaffen-gestalten-kultivieren



#### In dieser Ausbildung

geht es um den bewussten und gesteuerten Einsatz verschiedenster Formen von Berührung in Formaten und Trainings der Erwachsenenbildung, deren Fokus Stressabbau und das Erzeugen von Sicherheit, Bindung und Vertrauen darstellt.

#### Durch Erfahrungen in Angeboten wie

- offenen und geschlossenen Kuschelgruppen (z.B. in psychosomatischen Kliniken)
- fortlaufenden Angeboten zum Thema Bindung und Berührung in der Körperarbeit
- Massageausbildungen
- psychosomatisch orientierten Beratungssituationen (Coaching, Körpertherapie)
- Kombinationen von Tanz & Berührung

bietet sich inzwischen ein weites Feld Berührungskontakte in der Erwachsenenbildung, der Therapie, der Paararbeit und ansatzweise auch im Business-Coaching zu verwenden, um gemäss der Bindungsforschung und der Neurobiologie, Menschen zu entspannen, Vertrauen zu schaffen und den körpereigenen Oxytocin und Endorphinspiegel über bewusst geschaffene positive Berührungssituationen zu optimieren.

#### Auch die Kraft der Berührung in anderen Situationen

z.B. Im Raum der Lebens-, Geburts-, Beziehungs-, Trauma-, Krankheits- und Sterbebegleitung kann durch sensible und achtsame Berührung erweitert werden.

Auch mit diesen Aspekten wird sich die Ausbildung beschäftigen, um eine möglichst große Bandbreite von Berührungsspekten als Handwerkszeug anzubieten.

Wir werden Formen von Berührungsräumen mit den Teilnehmern von der Kissenschlacht bis zum Speed-Gazing planen und gestalten.

Auch die Musikauswahl, „technische Gegebenheiten“, Entspannungstechniken, Sprachmustern, Achtsamkeitsregeln und achtsamkeitsfördernde Strukturen sind in der Ausbildung ein Teil eingeräumt, um „sichere“ Berührungsräume zu gestalten. Die Teilnahme an der Ausbildung schließt die Teilnahme Assistenz an sechs verschiedenen Veranstaltungen aus diesen Bereichen mit ein.

**Ein Supervisionstag (sogeannter Review) nach Abschluss der Ausbildung ist verpflichtend.**

**Die Teilnahme schließt mit einem Zertifikat ab.**



# Ausbildung im Bereich Coaching/Supervision

## SOBUKO & SOLICO COACHING

Somatics Business & Somatics Life Coaching - Körperorientiertes Coaching



**Ihr Beschäftigungsfeld bringt Sie mit vielen unterschiedlichen Menschen und Organisationen in Kontakt, zu denen Sie eine aufrichtige und effiziente Kommunikation halten müssen.**

Nonverbale und paraverbale körpersprachliche Signale spielen hier eine große Rolle. Im Coaching gibt es verschiedene - i.d.R. kognitive - Ansätze. Die Bedeutung von Körper und Gefühl im Coachingprozess ist ein vollkommen anders gelagerter Schwerpunkt. Wenn die "Maschine Mensch im Berufs- und Geschäftsalltag" eines Tages nicht mehr wie gewünscht funktioniert, wenn ein Sandkorn im Getriebe steckt, wird in gängigen Management-Trainings einfach eine Verhaltensweise antrainiert, die Abhilfe schaffen soll. Viele Probleme lassen sich aber durch Antrainieren oder Abtrainieren nicht lösen, da der Speicher des Unbewussten über den Körper und die "gefühlte" und "gezeigte" Körpersprache agiert, ohne dass wir direkte Steuerung darüber haben.

**In diesem Gebiet stellen die in der Fortbildung vermittelten Inhalte wichtige und wertvolle Instrumente dar:**

- Körpersprache und Signalbeobachtung
- Arbeitsgrundlagen
- Arbeit mit Einzelpersonen & Eigenreflektion
- Weiterentwicklungen Typologie von Ron Kurtz (Hakomi), Core Energetics (J.Pierrakos), IBP (Jack Rosenberg)
- Modell der "Verkörperten Gefühle" nach Stanley Keleman
- Body Wisdom Theatre (unsere Eigenentwicklung nach dem Method Acting von Lee Strasberg & Konstantin Stanislawski)
- die Modelle von M. Feldenkrais und Thomas B. Hanna "Somatics"
- Neurobiologie & Bindungstheorie und ihre Auswirkungen im Beruf und im Leben
- Interaktionales Darstellen von Körper und System in dynamischen Formen
- SOBUKO & SOLICO Medien in Einzel-, Teamcoaching und Organisationsarchitektur
- Theory of U und Körperorientierung

Sie erlangen dadurch die Kompetenz, aufgrund der vermittelten Kenntnisse und Methoden in den Bereichen WORK: Teamfähigkeit, Führungsverhalten und berufsfokussierte Wahrnehmungsschulung.

LIFE: Kreativität, Lebensgestaltung und achtsamkeitsorientierte Körperschulung sich und ihre eigene berufliche oder lebensbezogene Rolle lernfähig und flexibel zu gestalten.

**Diese Fortbildung eignet sich**

- für Menschen mit Führungsverantwortung, gleich ob als Angestellter oder Unternehmer
- für Berater, Coaches und Therapeuten
- für Veränderungswillige mit Neigung zum sozialen, helfenden oder medizinischen Bereich
- für Menschen aus der Erwachsenenbildung

**Eine körperorientierte Basis erleichtert die Arbeit als Coach und ergänzt den "Werkzeugkasten" um ein wesentliches Instrument.**

**Aus- und Weiterbildung für Coaching, Beratung und Supervision für Menschen mit entsprechender Vorerfahrung 1,5 Jahre mit Eigenprojektanteil und Supervision im Abschlussjahr. Genaues Curriculum auf Anfrage.**

**Broschüre zum Download und mehr dazu auf der Seite: [www.Somatics-im-Coaching.de](http://www.Somatics-im-Coaching.de)**

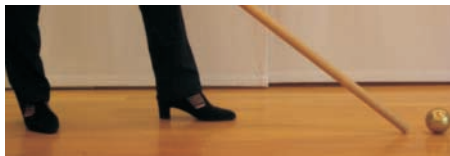
### Akkhaya® Körperarbeit Ausbildungen



**Es besteht die Möglichkeit, die Aspekte der Akkhaya® Körperarbeit in einem mehrstufigen Ausbildungssystem zu erlernen.**

#### **Wir unterscheiden**

- die 4-jährige körpertherapiebezogene Akkhaya-Ausbildung (inkludiert 1-jährige Massageausbildung als Mitanforderung)
- die 2,5-jährige Körper(psycho)therapieausbildung und
- die Ausbildung in Pränataltherapie



#### **Alle Ausbildungen werden in Modulen vermittelt.**

Je nach den Vorkenntnissen und dem individuellen Ausbildungsziel der einzelnen Teilnehmer können diese auch so kombiniert werden, dass das gesamte Ausbildungssystem über 6 Jahre mit der Lehrbefähigung endet. Zusatzmodule zu Sonderthemen und Spezialbehandlungsformen werden als weitere Fortbildungen für Absolventen angeboten. Kernstück und Beginn der modularen Ausbildungen sind die Intensivseminare mit täglichen Seminarzeiten von 10 Stunden, in denen das System vertieft wird. Durch die Methodik, ebenso wie durch den Inhalt der Module, kann diese Ausbildung auch als Möglichkeit zur Selbsterfahrung und Selbstreflexion dienen, ohne dass nach Abschluss der Ausbildung jeder Ausbildungsteilnehmer, Massagepraktiker, Körpertherapeut, Coach oder Körperpsychotherapeut als Hauptberuf wählt oder wählen muss. Viele Lehrgangsteilnehmer nehmen das Vermittelte auch als Teil persönlicher Weiterentwicklung in anderen Berufen, zur Stärkung ihrer Beziehungskompetenz oder zur Standortbestimmung im Umgang mit den Themen Gruppe/Team, Kontakt, Bindung, Nähe-Distanz, Körperspürfähigkeit etc..



# Akkhaya-Massageausbildung über 2 Jahre (seit 2005)



### ■ Ausbildung Akkhaya Massagepraktiker Jahr I

Akkhaya als Massagemethode entstand in 31 Jahren praktischer Arbeit mit vielen Probanden, Freunden und Lehrern aus diesen Bereichen.

Dabei wird von neun grundlegenden Körpertypen ausgegangen, die in jedem menschlichen Körper in unterschiedlichen "Mischungen" vorhanden sein können. Im zweiten Schritt "lesen" die Akkhaya®-Praktiker ob als Massagepraktiker den Körper anhand von Atmungs- und Bewegungsmustern. Außerdem beobachten sie vor, während und nach der Arbeit mit Menschen die Pulsation und das Ladungs- und Entladungsverhalten des Körpers. Es stehen ihnen weitere Methoden zur Verfügung, durch verschiedene Techniken einen individuellen Wohlfühlraum zu schaffen, der eine Tiefenentspannung und die Lösung körpereigener, "energetischer" Blockaden umfasst.

#### **Körperformatierungen**

Natürlich kann an dieser Stelle nur ein Einblick in den sehr komplexen Ansatz, der aus der Beobachtung und der Wahrnehmung von Körperreaktionen beschrieben wird, gegeben werden. Die von Ron Kurtz beschriebenen Charakterstrukturen basieren auf seiner klinisch-phänomenologischen begründeten Typologie Reichs und Lowens. In der eigenen Körpererfahrung, der Körperarbeit und der Massage mit Menschen gelang es, diese von Kurtz, Prestera, Reich, Lowen und Pierrakos beschriebenen Grundformen "umzuschreiben" und vor allem nicht als Charakterstrukturen, sondern als sich selbst gestaltende und damit veränderbare Körperzustände zu begreifen, zu beschreiben und als Haltung in der Arbeit einzusetzen. Auch die Arbeit Stanley Keleman hat dieses System in der Entwicklung der sogenannten „Formatierungen“ stark beeinflusst.

### ■ Die Ausbildung Akkhaya Massagepraktiker Jahr II

umfasst die sogenannte Segmentlehre, sowie die Arbeit mit den drei Schichten des Körpers:

Im Rahmen der Entstehung des Körpers kommt ein weiteres Prinzip hinzu, das wir in unserem späteren Leben und vor allem in der Körperarbeit, der Massage, aber auch in der Sinneswahrnehmung immer wieder beobachten können. Der Körper bildet drei Schichten, die jede für sich reagibel auf alle Einflüsse sind: Ento, Meso, Ekto. Jedes emotionale Erleben, jede Sinneswahrnehmung tritt in die Zellen ein und verändert die Wellenleitfähigkeit in diesen Schichten. Die schwerwiegendsten Ereignisse sind solche, die in die innere Ebene eindringen können. So entsteht im nächsten Schritt eine Verformung der Lichtspeicherfähigkeit innerhalb der Zelle. In einem weiteren nächsten Schritt tritt eine Verformung der Lichtspeicherfähigkeit innerhalb des Kontaktes der Zelle mit der Plazenta, dem nährenden Raum, der sich herausbildet als verbindende und trennende emotionale Substanz mit der Mutter auf. Im dritten Schritt entsteht der aufteilende Raum innerhalb des Organismus mit seinen Schichten und der äußeren Haut. Bereits vor der Geburt gibt es also einen Wahrnehmungs- und Reaktionszyklus in drei Schichten, je nach der Tiefe des emotionalen Ereignisses.

**Die zugrundeliegenden Modelle werden im Bereich Hintergründe und im Curriculum auf [www.akkhaya.de](http://www.akkhaya.de) genauer beschrieben.**

**Weitere Informationen bietet die angegliederte Webseite eines Teils der Absolventen der Akkhaya-Massagepraktiker unter [www.akkhaya-massage.de](http://www.akkhaya-massage.de).**

# Akkhaya® Körpertherapeut Ausbildung mit Zertifizierung



## Prozessorientierung in der Körperarbeit für Körperpsychotherapie & Beratung

**AKKHAYA ist eine energie- und bewusstseinsorientierte Form der Körperarbeit & Körpertherapie**

**Sie führt die**

- psychoanalytischen Ansätze von Alexander Lowen, John Pierakos, Ron Kurtz, Jack Rosenberg, Gerda Boyesen
- die tiefenpsychologische Arbeit von Joseph Cambell, Stanley Keleman, Elsa Gindler (KBT)
- die pränatale Arbeit von Fodor, Ferenczi, Mott, Lake, Janus, Alberti und anderen

**fort und erweitert diese um transpersonale Aspekte.**

**Im Mittelpunkt steht die Wechselbeziehung zwischen Körper, Geist und Seele.**

Der Prozess erforscht die Zusammenhänge zwischen muskulären Verspannungen, vegetativen Störungen, verzerrten Einsichten, Gefühlsstauungen und den ihnen zugrunde liegenden seelischen Konflikten. Das Ziel ist, auf der individuellen Ebene Lösungen zu finden, Perspektiven zu eröffnen, sowie die Autonomie und Selbstverantwortung zu fördern. Die Arbeit strebt danach, blockierende Lebensmuster aus der Biographie zu verändern, die Kraft der Gegenwart zu erfahren und neue Sichtweisen zu schaffen. Diesem Ziel dienen eine Reihe von Hilfsmitteln, Techniken und Konzepten: u.a. Energieübungen, Arbeit mit dem Körper und Medien zur Verdeutlichung von Körperspannungen, Entspannung, Imagination, emotionale Arbeit, Rollenspiele sowie analytische Gespräche.

**Körperarbeit & Körpertherapie geht dabei schrittweise vor, um dem Menschen von heute Zugang zu der Flexibilisierung seiner Ressourcen zu verschaffen.**

Mit der Zeugung und vor der Geburt beginnt die Umwelt, unseren Körper zu beeindrucken, zu formen. Jede Wahrnehmung beeinflusst unsere Haltung. Aus dieser gewachsenen, und jederzeit veränderbaren Form nehmen wir im Laufe der Jahrzehnte Haltung an. Der Körper speichert und verändert die Strukturen von Knochen, Sehnen, Muskulatur. Bestimmte Körpersegmente (Augen, Mund/Kiefer, Hals/Nacken, Bauch, Becken) stehen in Korrespondenz zu bestimmten Gefühlen und gehemmten oder "eröffneten" Ausdrucksimpulsen und Regulationsmöglichkeiten.

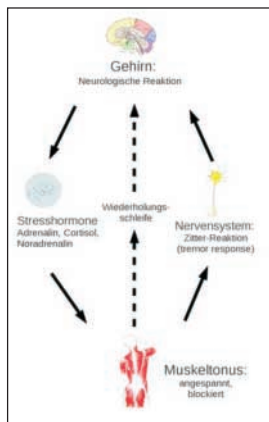
**Schock, Scham, Schuld und andere Aspekte unseres frühen Erlebens begleiten uns oft sehr lange.**

In vielen Fällen ist der Blick in die Familienhorizonte der Herkunftsfamilie einer der wesentlichen Schlüssel für die Einschnitte in der Erlebnisqualität. Die zusätzliche Erfahrung über den eigenen Körper mit Körperspürübungen und die Unterstützung weiterer Methoden aus der Körperarbeit und Körpertherapie schaffen die Basis, aus der sich auch Entwicklung des Individuums neu entfalten kann.



## Freuen Sie sich mit uns auf weitere Aus- und Weiterbildungsangebote in 2015:

- Systemisch-bindungsorientierte Körperarbeit
- Körperorientierte Traumaregulation - Somatic Trauma Equilibrium
- Körperorientierte Bindungsstörungenregulation
- Appreciative Shame Inquiry
- Sexualberatung und Sexualtherapie
- Systemisch-körperorientierte Paararbeit (Paarcoaching & Paartherapie)



## ADHAER PRENATAL-Therapie

### Ausbildung (ehemals Prenatal I)

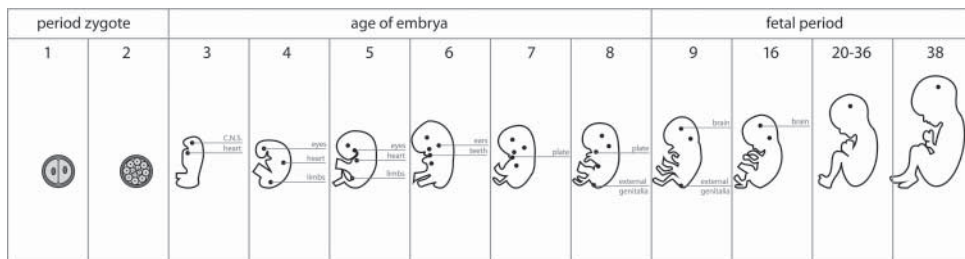


### Prozessorientierung in der Körperarbeit für Körpertherapie und Beratung

(Pränataler Raum, Trauma, Bindung, Scham, Zugehörigkeit)

#### Die Akhaya Prenatal-Ausbildung ist einmalig, da sie als erstes körpertherapeutisches Verfahren

und mit vielen spezifischen Übungen zum Selbsterfahren über zelluläre, nonverbale Erinnerung in alle 3 Bereiche der intrauterinen Entwicklung sowie in die Natal- und Postnatalphasen selbstregulierend hineinwirkt. In der körpertherapeutischen Arbeit hat die Beobachtung von Körperreaktionen eine lange Tradition: Atemfrequenz, Muskelspannung und Koordination oder Diskoordination von Gesamtkörper oder Körpersegmenten sind ebenso beobachtbare Parameter wie Varianz der Körpertemperatur und viele andere. Inzwischen ist bekannt, dass diese Parameter mit Gefühlsausdruck oder Gefühlszurückhaltung korrelieren. Die von mir angewandte Methodik oszilliert zwischen diesen methodischen Ansätzen, um den Klienten am besten gerecht zu werden. Eine der ersten entwicklungsgeschichtlich in der Entwicklung vom Keimblatt zum Embryo stattfindenden körperlichen Ausformungen ist die Entwicklung der Sinne. Die „Sicherheit des Sich-Selbst-Verortens“ schafft die Grundbedingungen für eine Selbstregulation des Nervensystems und einer stabilen Organbildung und Organregeneration. Finden dauerhaft wiederkehrende oder „starke“- einmalig invasive- Störungen statt, sind diese die Grundlage für ein zelluläres „Misstrauen“, das sich in organischen und neuronalen Dissonanzen und tiefgreifenden Bindungsstörungen darstellt.



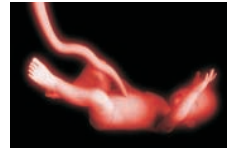
#### Neurologisch sind

- Ursachen für Behinderungen (Asperger-, Tourette-Syndrom) zu finden
- im Organbereich entstehende Ursachen für tiefgreifende psychosomatische Störungen
- organische Suchtreaktionen oder Anfälligkeit dafür geschaffen
- in der Reaktionsfähigkeit des Systems von „Gehirn- Nebennierenrinde- Hormonregulation- Wirbelsäule- Knochenmark“ und damit
- der Flexibilität des Bewegungssystems (Propriozeption) Störungen eingeleitet

Auch die in der polyvagalen Theorie verankerten Bindungsstörungen durch Traumatisierungen und ihre neurologischen Ausprägungen (Hypertonus und Hypotonus) finden hier eine Erklärung. Wie tiefgreifend dies im späteren Leben noch psychosomatische Wirkungen zeigt, wird mit der interaktiven Übung in dieser Ausbildung selbst erfahren.

# ADHAER PRENATAL-Therapie

## Ausbildung (ehemals Prenatal I)



### Grundbegriffe intrauteriner Entwicklung und Erläuterung somatischer Zusammenhänge.

#### Die menschliche intrauterine Entwicklung lässt sich in drei Hauptabschnitte unterteilen:

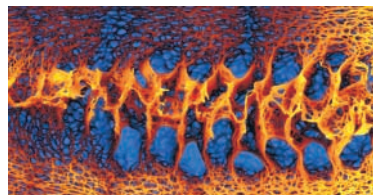
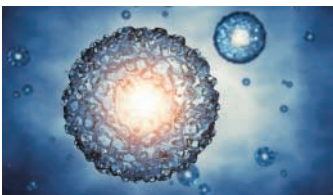
- zelluläre Phase oder Blastogenese 16. Gestationstag
- embryonale Phase, Embryogenese vom 16. bis zum 60. Gestationstag
- fetale Phase oder Fetogenese vom 61. Gestationstag bis zur Geburt
- Geburtsraum in vier Phasenräumen
- Nachgeburtsraum in weiteren 4 Phasen

#### HINWEIS:

Während der Ausbildung begegnen wir verletzten und verletzlichen Bereichen unserer Persönlichkeit. Die Regressionsmomente führen uns in Bereiche, die uns vielleicht noch nicht bewusst sind, vielleicht schambesetzt sind oder die uns mit Schmerz konfrontieren. Damit offenbaren wir uns einer kleinen Gruppe von Menschen - und wir brauchen den Schutz, das Verständnis und das Mitgefühl dieser Menschen. Dieser Teil schafft Verständnis für die Nachheilung des „Womb“. In einer Atmosphäre von Offenheit, Achtung und Empathie können wir uns auf diese tiefe Arbeit einlassen - und neue Erfahrungen zulassen.

#### Geeignet für:

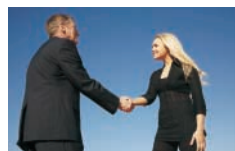
- Menschen aus Berufsgruppen, die Schwangere und Gebärende begleiten.
- Ärzte, Psychologen, Therapeuten und Pädagogen profitieren in vielfacher Hinsicht von dieser Arbeit (Bindungsaspekte).
- Osteopathen und Craniosacraltherapeuten begegnen oft einer Geburtsproblematik in ihrer Praxis - auch für sie schafft die Fortbildung Möglichkeiten.
- soziale, helfende und heilende Berufe.



Vorgehensweise und methodische Ansätze im Detail siehe Flyer und [www.akkhaya.de/prenatal.html](http://www.akkhaya.de/prenatal.html)

# Supervision

## themen- & fallorientiert



**Unsere Supervisionsangebote geben die Möglichkeit "unter Gleichen" gemeinsame Reflektions- und Erfahrungsräume zu schaffen. Hier einige Beispiele:**

### ■ **Supervision für Massagepraktiker**

Menschen, die als Wellness-Masseure arbeiten oder ähnlich körperorientierte Methoden anbieten, können dieses Angebot der Supervision nutzen.

#### **Beispiel aus der Supervisionspraxis:**

Eine Masseurin, die im Bereich AYURVEDA arbeitet klagt immer nach bestimmten Behandlungen bei 2 bestimmten Personen über Kälteempfindungen im Körper, die ansonsten nicht auftreten. Ich lasse mir die Personen schildern und beobachte den Atemfluss. In beiden Fällen beschreibt sie ein Druckgefühl im Solarplexus und spürt, dass die Waden in hoher Anspannung sind. Ich frage sie, welche Impulse es im Körper gibt. Sie beschreibt das Bedürfnis nach Abwehr, so dass ich sie einlade, mich und später eine Wand zu "schieben". Es mobilisiert sich eine gerichtete, kraftvolle Energie gegen ihre Kollegin, die ihr diese beiden Klientinnen geschickt hat. Ich lade Sie ein, die Aussprache zu suchen. In einem Nachfolgetermin 14 Tage später sind die Beschwerden verschwunden, die Sachlage wurde geklärt. Mit den Klientinnen besteht seitdem ein gutes Verhältnis.

### ■ **Supervision für Körpertherapeuten**

Menschen, die mit anderen Menschen arbeiten, können das Angebot der Supervision nutzen.

Die Einzelsupervision dient dazu, ungeklärte, spontan auftauchende Phänomene von Übertragung und Gegenübertragung im Umgang mit Klienten zu klären und immer wieder zu den Grundlagen der eigenen Arbeit einen ressourcenorientierte Zugang zu finden.

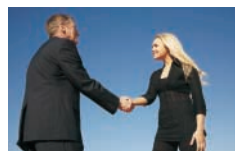
Der Kontakt mit anderen Menschen ist eine Angelegenheit hoher Intensität und die Erfahrung zeigt, dass reflektierende Unterstützung hier notwendig ist, um in diesem Bereich langfristig erfolgreich zu arbeiten.

#### **Fallbeispiel:**

Eine Körpertherapeutin arbeitet seit ca. 7. Jahren mit Menschen. Eine ihrer ältesten Klientinnen kommt immer noch, aber in unregelmäßigen Abständen und beginnt neuerdings, die Therapiezeiten nicht einzuhalten, später zu kommen als vereinbart und die Sitzungszeiten stillschweigend zu verlängern. Die Körpertherapeutin nimmt Supervision, um zu überprüfen, welche Grenzziehung nötig sind, was ihr dabei schwerfällt und was dies bei ihr auslöst. Die Thematik, als Therapeut utillisiert, d.h. durch Klienten nützlich gemacht zu werden, taucht auf. Im körperorientierten Arbeitsprozess mit Stäben und Seilen überprüfen und konstellieren wir in der Supervision das Thema: "Schleichende Abhängigkeiten und Verstrickungen in Beziehungen" als Prozessthema der Körpertherapeutin. Dadurch entsteht im nächsten Kontakt mit der Klientin eine Klärung, die das Verhältnis beider und ihre Entwicklung der Persönlichkeit stärkt.

# Supervision

## themen- & fallorientiert



### ■ Supervision für Mediziner, Heilpraktiker und Psychologen

An gewissen Grenzen der beruflichen Entwicklung und ab einem gewissen beruflichen Status, fällt es bestimmten Berufsgruppen, schwer „unter Gleichen“ Rat zu suchen oder anzunehmen. Die Prominenz der Rolle führt zum Burn-Out. Spezielle Kliniken für Therapeuten, Ärzte und Manager wie in der Klinikgruppe Heiligenfeld in Bad Kissingen verdeutlichen dies. Sich in der eigenen Berufsgruppe Rat zu holen, kann durch die Rolle fast unmöglich werden. Die Professionalität ist, mit zunehmenden Alter gefährdet. Eine Supervision aus körperorientierter Sicht ist hier eine Möglichkeit mehr.

#### **Fallbeispiel:**

Eine 63-jährige Psychologin aus Frankfurt fährt zur Supervision nach Köln. In Frankfurt möchte sie wegen der Kollegen nicht in eine kollegiale Supervision ob Einzel oder in Gruppen gehen, da sie als mindestens stadtprominent einzustufen ist. Sie leidet im letzten Jahr unter extremen Schlafstörungen und Verfolgungsempfinden, seit ein ehemaliger Klient sie vor 2 Jahren verfolgt und körperlich bedroht hat. Der Klient ist in Sicherheitsverwahrung. Dennoch „gelingt es ihr“, ihren Berufsalltag „offiziell zu bewältigen“.

Nach der Arbeit fühlt sie sich leer, Sozialkontakte sind abgerissen, Abususgefahr besteht etc.

Wir arbeiten im 4-Wochen-Turnus an dem Ausdruck der Spannungs- und Verhaltungsgrades durch Schütteln und Vibrationsübungen mit Stäben und stabähnlichen Objekten in unterschiedlichsten Formen.

Nach 6 Monaten beginnen die Schlafstörungen zu weichen. Auch die Ängste in der Wahrnehmung und den Verfolgungsideen in Bezug auf Männer reduzieren sich immens.



**Die Supervisionen werden jederzeit als Einzelsupervision oder als Gruppensupervision im Inhouse Verfahren durchgeführt. Neue Gruppensupervisionstermine als feststehende Angebote ab Februar 2014.**

## Sonderprogramm Bildungsscheck NRW Fachkräfte (2013 bis 2015)

[www.arbeit.nrw.de/arbeit/erfolgreich\\_arbeiten/angebote\\_nutzen/bildungsscheck/index.php](http://www.arbeit.nrw.de/arbeit/erfolgreich_arbeiten/angebote_nutzen/bildungsscheck/index.php)

Mit dem auf zwei Jahre begrenzten Sonderprogramm wird die Teilnahme an höherwertigen beruflichen Weiterbildungsangeboten unterstützt und das Förderangebot des Bildungsscheck NRW fortgeführt. Beschäftigte und Unternehmen erhalten mit dem Bildungsscheck einen Zuschuss von 50 Prozent bis zu 2.000 Euro zu den Weiterbildungskosten. Die Landesregierung finanziert den Förderzuschuss aus Mitteln des Europäischen Sozialfonds, die andere Hälfte tragen Betriebe und Beschäftigte selbst. Der Bildungsscheck ist ein erfolgreiches Angebot der Landesarbeitspolitik, mehr als 350.000 Menschen und über 45.000 Betriebe haben schon profitiert.

1. Gefördert werden Weiterbildungen, die der beruflichen Qualifizierung dienen und fachliche Kompetenzen oder Schlüsselqualifikationen vermitteln. Das sind z. B.: (berufs-)abschlussbezogene Angebote, Sprachkurse, EDV-Schulungen, Lern- und Arbeitstechniken.

### **Individueller und betrieblicher Zugang – wer den Bildungsscheck erhält**

Den Bildungsscheck können sowohl Beschäftigte individuell für ihre berufliche Weiterentwicklung nutzen als auch kleinere und mittlere Betriebe einsetzen, um geeignete Qualifizierungen für die Mitarbeiter und Mitarbeiterinnen auf den Weg zu bringen. Un- und Angelernte können mit Hilfe eines Bildungsschecks einen Berufsabschluss nachholen, Zugewanderte Qualifizierungslücken schließen und so die Chance auf Anerkennung ihrer im Ausland erworbenen beruflichen Qualifikationen erhöhen. Berufsrückkehrende machen sich mit dem Bildungsscheck fit für den Wiedereinstieg in das Berufsleben.

1. Im individuellen Zugang können Beschäftigte jährlich einen Bildungsscheck erhalten.
2. Im betrieblichen Zugang können kleinere und mittlere Betriebe mit weniger als 250 Beschäftigten jährlich bis zu 20 Bildungsschecks in Anspruch nehmen.
3. Existenzgründerinnen und Existenzgründer in den ersten fünf Jahren ihrer Selbständigkeit und Berufsrückkehrende haben die Möglichkeit, einmal im Jahr einen Bildungsscheck zu empfangen.
4. Beschäftigte ohne Berufsabschluss und Zuwandererinnen und Zuwanderer, die eine Nachqualifizierung anstreben, sind besonders angesprochen.

### **Beratungseinrichtungen informieren und stellen den Bildungsscheck aus**

Die Bildungsschecks werden über ausgewählte Beratungseinrichtungen in Nordrhein-Westfalen vergeben und können dann zur Verrechnung bei den Weiterbildungsanbietern eingereicht werden. Anlaufstellen sind beispielsweise Kammern, Wirtschaftsförderungen, Volkshochschulen oder Weiterbildungs-Netzwerke, wie sie in einigen Regionen bestehen. Die kostenlose Beratung informiert zu den persönlichen Voraussetzungen für die Förderung und berät Betriebe zum Qualifizierungsbedarf ihrer Mitarbeiterinnen und Mitarbeiter.



# Bildungsscheck NRW und Bildungsprämie

## Förderbedingungen - [www.bildungspraemie.info/de/](http://www.bildungspraemie.info/de/)

Bedingung für den Erhalt eines Prämiegutscheins ist, dass man mindestens 15 Stunden in der Woche erwerbstätig ist und eine bestimmte Einkommensgrenze nicht überschreitet. Maßgeblich für die Bildungsprämie ist ein zu versteuerndes Einkommen laut Einkommensteuerbescheid von maximal 20.000,- Euro bei Alleinstehenden bzw. 40.000,- Euro bei gemeinsam Veranlagten unter Berücksichtigung der Kinderfreibeträge, so wie sie im Einkommensteuerbescheid oder in einem vergleichbaren Nachweis belegt werden können.

Die Förderkriterien werden bei einem Beratungsgespräch in einer Beratungsstelle vor Ort individuell geprüft. Eine weitere formale Voraussetzung für eine Förderung ist daher der Besuch einer solchen Beratungsstelle, die es bundesweit gibt.

Über diese Website oder über die **kostenlose Hotline 0800-2623000** kann jeder erfahren, **wo sich die nächste Beratungsstelle befindet.**

## Was wird gefördert?

Die Bildungsprämie fördert grundsätzlich Weiterbildungsmaßnahmen, die für die Ausübung der aktuellen oder zukünftigen beruflichen Tätigkeit relevant sind und wichtige Kenntnisse und Fertigkeiten vermitteln bzw. Kompetenzen erweitern. Dies reicht vom Lehrgang für ein PC-Programm über Kompakt-Sprachkurse bis hin zu fachspezifischen Fortbildungen, wie etwa einem Grundlagenkurs für Existenzgründer.

Ob eine Maßnahme unter die Förderfähigkeit fällt, erfahren Sie über die **kostenlose Hotline: 0800-2623000** oder im persönlichen Beratungsgespräch in Ihrer Beratungsstelle.

## Wer wird gefördert?

Erwerbstätige in verschiedenen Formen, Angestellte und Selbständige.

## Nicht gefördert werden:

- Frauen und Männer, die ALG I oder ALG II erhalten;
- Frauen und Männer, die Meister-BAföG nach dem AFBG erhalten;
- Frauen und Männer ohne Arbeitserlaubnis für Deutschland;
- Schülerinnen und Schüler sowie Auszubildende, Studierende oder Rentner/innen und Pensionäre;
- Personen, die weniger als 15 Stunden in der Woche erwerbstätig sind.



## **ALLGEMEINE GESCHÄFTSBEDINGUNGEN der Angebotsplattform TRIKAYA in der Fassung vom 6. Dezember 2013.**

(Die Angebotsplattform TRIKAYA ist eine Unternehmung TaraSattva Ltd. Akademie, Machbäerstr.28 in 50668 Köln.)

### **1. Präambel**

1.1 Die folgenden allgemeinen Geschäftsbedingungen (AGB) beschreiben, welche Dienste Ihnen die TRIKAYA Akademie vermittelt und welche Dienste Sie von der TRIKAYA Akademie erhalten.

1.2 Diese AGB regeln das vertragliche Verhältnis zwischen dem voll geschäftsfähigen Ausbildungsteilnehmer (im Folgenden Teilnehmer genannt) und der TRIKAYA Akademie als beauftragtes Gemeinschaftsunternehmen der TaraSattva Ltd., Machbäerstr.28 in 50668 Köln.

1.3 Durch den Zugriff auf und die Nutzung des Internetauftritts [www.trikaya.eu](http://www.trikaya.eu) sowie der verbindlichen Anmeldung zu den von auf [www.trikaya.eu](http://www.trikaya.eu) angebotenen Fort- und Ausbildungen erklären Sie sich als Teilnehmer mit den nachstehend aufgeführten Bedingungen einverstanden.

1.4 Der Teilnehmer schließt den Vertrag mit dem Beauftragten der Trikaya Akademie. Weitere aktuelle Kontaktdaten können aus dem Impressum (Seite 2) entnommen werden.

### **2. Gegenstand der jeweiligen Ausbildungen und Urheberrechte**

2.1 Die TRIKAYA Akademie bietet Aus- und Fortbildungen an. Zeiträume, Ausbildungsthemen und weitere Angaben erfahren Sie über unseren Internetauftritt [www.trikaya.eu](http://www.trikaya.eu).

#### **2.1.1 Urheberrechte**

Alle ausgegebenen Arbeitsunterlagen sind urheberrechtlich geschützt. Sie werden exklusiv dem Teilnehmer einer Ausbildung bzw. Fortbildung zur Verfügung gestellt. Alle Rechte, auch die der Übersetzung, des Nachdrucks und der Vervielfältigung der Unterlagen oder von Teilen daraus behält sich TRIKAYA bzw. dessen beauftragende Partner und deren Lehrberechtigte vor. Kein Teil von Unterlagen darf, auch nur auszugsweise, ohne die schriftliche Genehmigung der Trikaya Akademie in irgendeiner Form, auch nicht zum Zwecke der Unterrichtsgestaltung, reproduziert, insbesondere unter Verwendung elektronischer Systeme verarbeitet, vervielfältigt, verbreitet oder zu öffentlichen Wiedergaben benutzt werden.

2.2 Die Ausbildungen enden mit einer internen Zertifizierung.

### **3. Vertragsschluss**

#### **3.1 Angebot**

Sie geben ein bindendes Angebot zum Vertrag „Ausbildung bzw. Fortbildung“ an, wenn Sie das bereitgestellte Buchungsformular mit der Zahlungsvereinbarung ordnungsgemäß ausgefüllt absenden oder sie eine elektronische Buchungsbestätigung erhalten und dieser nicht binnen 14 Tagen widersprechen.

#### **3.2 Stornierungen**

Stornierungen müssen schriftlich, bis spätestens 28 Tage vor Seminarbeginn oder Ausbildungsbeginn erfolgen. In diesem Fall werden keine Gebühren berechnet. Eventuell geleistete Seminargebühren werden vollumfänglich zurückerstattet. Bei späterer Stornierung oder Nichtteilnahme an einer Veranstaltung sind vom Auftraggeber 27 Tage vor Veranstaltung 100% der Seminargebühr zu entrichten.

Umbuchungen auf andere Veranstaltungen, wenn sie rechtzeitig (14 Tage vor der Veranstaltung) geschehen, sind möglich. Auch Übertragungen auf andere Personen sind möglich! Ausgenommen hiervon sind sogenannte Gastveranstaltungen für andere Referenten oder Einrichtungen, die wir durchführen oder an denen andere Referenten oder Einrichtungen beteiligt sind.

#### **3.2 Annahme**

3.2.1 Sie erhalten dann eine Bestätigung Ihrer Anmeldung per e-Mail (Anmeldebestätigung), damit Sie über den Eingang Ihrer Anmeldung informiert werden.

3.2.2 Mit der Anmeldebestätigung werden Ihnen erstens das Datum, die Uhrzeit und den Ort der Ausbildung, zweitens das zu zahlende Honorar sowie drittens die Literaturempfehlungen bekannt gegeben. Erst jetzt ist der Vertrag zur Teilnahme zustande gekommen. Besonderheiten (wie gesundheitliche Einschränkungen) bitte unbedingt vorher mitteilen, damit wir entsprechend vorbereitet sind oder auch gegebenenfalls überlegen können, wie körperliche Einschränkungen integriert werden können. Normale körperliche und seelische Belastbarkeit setzen wir voraus.

3.2.3 Die TRIKAYA Akademie behält sich das Recht vor, die Anmeldebestätigung einseitig zu widerrufen und/oder das Seminar abzusagen. Bereits vollzogene Zahlungen werden Ihnen erstattet.

#### **3.3 Sonderkonditionen**

Wer Freunde und Bekannte zu Fort- und Ausbildungen wirbt, erhält pro Teilnehmer/Teilnehmerin eine Ermäßigung von 7 % auf die eigene Teilnahme. Personen unter 28 Jahren erhalten eine Ermäßigung von 25 % auf alle Aus- und Fortbildungen.

Andere Teilzahlungs- und Ermäßigungsfragen sind an die Organisationsleitung der Trikaya Akademie direkt zu richten.

### **4. Widerrufsbelehrung**

#### **4.1 Widerrufsrecht**

4.1.1 Als Verbraucher können Sie Ihre Vertragserklärung innerhalb von zwei Wochen ohne Angaben von Gründen in Textform (z.B. Brief, E-Mail) widerrufen. Die Frist beginnt nach Erhalt dieser Belehrung in Textform, jedoch nicht vor Erfüllung unserer Pflichten gem. § 312e Abs. 1 S. 1 BGB in Verbindung mit § 3 BGB-InfoV. Zur Wahrung der Widerrufsfrist genügt die rechtzeitige Absendung des Widerrufs.

4.1.2 Der Widerruf ist zu richten an: [info@trikaya.eu](mailto:info@trikaya.eu) oder TaraSattva Ltd - Machbäerstr.28 - 50668 Köln

#### **4.2 Ausschluss des Widerrufs**

Bei einer Dienstleistung im Fernabsatz erlischt das Widerrufsrecht vorzeitig, wenn TRIKAYA oder seine Partner (Auftraggeber) mit der Ausführung der Dienstleistung mit Ihrer ausdrücklichen Zustimmung vor Ende der Widerrufsfrist begonnen hat oder Sie diese selbst veranlasst haben.

## 4.3 Widerrufsfolgen

Im Falle eines wirksamen Widerrufs sind die bereits empfangenen Leistungen zurück zu gewähren und ggf. gezogene Nutzungen (z.B. Zinsen) herauszugeben. Können Sie uns die empfangene Leistung ganz oder teilweise nicht oder nur in verschlechtertem Zustand zurückgewähren, müssen Sie uns insoweit ggf. Wertersatz leisten. Verpflichtungen zur Erstattung von Zahlungen müssen innerhalb von 30 Tagen erfüllt werden. Die Frist beginnt für Sie mit der Absendung Ihrer Widerrufserklärung, für uns mit deren Empfang.

## 5. Absagen

TRIKAYA kann insbesondere bei zu geringer Teilnehmerzahl (weniger als vier Teilnehmer) oder längerfristigen Erkrankung eines Lehrbeauftragten die Aus- bzw. Fortbildungen absagen. Dann erhalten Sie bereits erfolgte Zahlungen zurück.

## 6. Zahlungsbedingungen

6.1 Sie können den Betrag per Rechnung und daraus resultierender Überweisung zahlen.

6.2 Der Betrag ist vierzehn Tage vor Beginn der Ausbildung bzw. Fortbildung zu zahlen.

6.3 In Ausnahmefällen kann entweder eine Teilzahlung oder eine Stundung vereinbart werden.

6.4 Bei schuldhafter Verzögerung ist Trikaya bzw. seine Auftraggeber berechtigt, den durch den Verzug verursachten Schaden von Ihnen ersetzt zu verlangen.

6.5 Kommen Sie in Zahlungsverzug, so ist TRIKAYA bzw. seine Auftraggeber berechtigt, Verzugszinsen in gesetzlicher Höhe über dem jeweiligen Basiszinssatz zu fordern. Falls TRIKAYA ein höherer Verzugschaden nachweisbar entstanden ist, kann dieser ebenfalls geltend gemacht werden.

## 7. Gewährleistung und Haftungsausschluss

7.1 Sie als Teilnehmer erklären mit der Abgabe ihrer Anmeldung und Zahlungsvereinbarung, dass Sie das achtzehnte Lebensjahr vollendet haben, voll geschäftsfähig sind und Ihren ständigen Wohnsitz in der Bundesrepublik Deutschland bzw. dem Gebiet der Europäischen Union haben. Nur dann sind Sie zur Anmeldung berechtigt.

7.2 TRIKAYA haftet gleich aus welchem Rechtsgrund nur für Vorsatz und grobe Fahrlässigkeit. Im Falle der Verletzung wesentlicher Vertragspflichten haftet TRIKAYA jedoch nur für jedes schuldhafte Verhalten seiner Mitarbeiter und Erfüllungsgehilfen.

Erklärung des Haftungsausschlusses seitens des Teilnehmers für Zeit und Ort der Veranstaltung.

„Mit meiner Unterschrift erkläre ich, dass ich für eventuellen Schaden an Gesundheit und Eigentum meiner eigenen oder fremder Personen während der Veranstaltungszeit selbst hafte.“

Mit der Anmeldung zu einer Veranstaltung, ob elektronisch oder schriftlich, ist diese Erklärung des Haftungsausschlusses akzeptiert.

## 8. Verjährung

8.1 Ansprüche aus und mit dem Vertrag von Ihnen als Teilnehmer gegenüber TRIKAYA verjähren in einem Jahr.

8.2 Die Verjährung beginnt mit dem Ende des Jahres, in dem der Anspruch entstanden ist und Sie als Nutzer von dem Umstand, die den Anspruch TRIKAYA begründen und diesem selbst als Anspruchsgegner Kenntnis erlangt oder ohne grobe Fahrlässigkeit erlangen müsste.

## 9. Datenschutz

9.1 TRIKAYA schützt alle Daten, die Sie an uns übermitteln. Die gesammelten Informationen verwenden wir, um unsere Angebote von TRIKAYA für Sie so angenehm, interessenorientiert, zielgenau und effektiv wie möglich zu gestalten. Wir speichern Ihre Daten für unsere Rechnungslegung. Bei TRIKAYA stehen Ihre Zufriedenheit und Ihre Sicherheit an erster Stelle. Unsere Mitarbeiter und Erfüllungsgehilfen sind nur Zugriffsrechte eingeräumt, die sie für ihre Arbeit benötigen. TRIKAYA schützt nach bestem Wissen Ihre persönlichen Informationen.

## 10. Schlussbestimmungen

10.1 Der Vertrag und seine Änderungen bedürfen der Schriftform.

Hinweis: Elektronische Buchungen via E-Mail haben die Rechtswirksamkeit

und Rechtskraft eines abgeschlossenen schriftlichen Vertrages, der durch den Mailverkehr und die Bestätigung der handelnden Parteien untereinander zustande kommt und verbindlich ist.

Durch die Versendung der Buchungsbestätigung und deren Dokumentation entsteht ein Kaufvertrag aufgrund unserer AGBs.

10.2 TRIKAYA behält es sich vor, diese AGB jeder Zeit ohne Nennung von Gründen zu ändern, es sei denn, das ist für Sie als Teilnehmer nicht zumutbar. TRIKAYA wird sie als Teilnehmer über Änderungen der AGB rechtzeitig benachrichtigen. Widerspricht der Teilnehmer der Geltung der neuen AGB nicht innerhalb von zwei Wochen nach der Benachrichtigung, gelten die geänderten AGB als vom Teilnehmer angenommen. TRIKAYA wird den Teilnehmer in der Benachrichtigung auf sein Widerspruchsrecht und die Bedeutung der Widerspruchsfrist hinweisen.

10.3 Sollten einzelne Regelungen dieser AGB unwirksam sein oder werden, wird dadurch die Wirksamkeit der übrigen Regelungen nicht berührt. Die Vertragspartner verpflichten sich, eine unwirksame Regelung durch eine solche wirksame Regelung zu ersetzen, die in ihrem Regelungsgehalt dem wirtschaftlich gewollten Sinn und Zweck der unwirksamen Regelung möglichst nahe kommt. Das gilt entsprechen bei Vertragslücken.

10.4 Erfüllungsort ist der Sitz von TRIKAYA bzw. der Tarasattva Ltd.

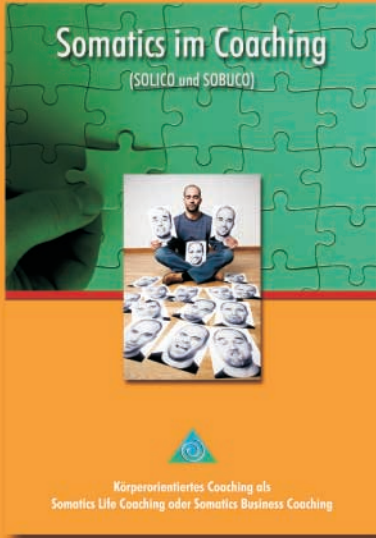
10.5 Gerichtsstand ist, soweit gesetzlich zulässig, der Sitz von TRIKAYA bzw. der Tarasattva Ltd.

10.6 Es gilt das deutsche Recht unter Ausschluss des Internationalen Privatrechts und des ins deutsche Recht übernommenen UN-Kaufrechts.

Stand: Freitag, 6. Dezember 2013

## Zu den Aus- & Weiterbildungen

in den Bereichen Coaching und Akkhaya Körperarbeit gibt es weitere Broschüren, die Sie auf Anfrage bestellen können bzw. die im Internet via Download erhältlich sind. Alle anderen Angebote in Kurzbeschreibung zum Download über unsere Website [www.trikaya.eu](http://www.trikaya.eu). Kurzcurriculae aller Aus- und Weiterbildungen erhalten Sie auf Anfrage via e-mail.



### Was ist Neuroplastizität beim Lernen?

Neuroplastizität meint, dass sich Gehirnstrukturen, also unsere sogenannten grauen Zellen, die überwiegend aus Verbindungen von Nervenzellen bestehen, bis ins hohe Alter verändern lassen. Mit dem Einsatz sogenannter bildgebender Verfahren, die den Blick ins Gehirn erlauben, stellte man jedoch fest, dass sich bis ins hohe Alter ganze Gehirnbereiche neu formieren können. Patienten die z.B. einen Schlaganfall erlitten und bei denen man zuvor davon ausging, dass die Zerstörung bestimmter Gehirnbereiche irreversibel, also unumkehrbar ist, wurden viele Jahre gar nicht gefördert, da man davon ausging, dass dies ohnehin nichts nützt.

Erst mit dem Blick ins Gehirn zeigte sich, dass durch systematisches Training völlig andere Gehirnbereiche in der Lage sind, die durch den Schlaganfall geschädigten Teile zu übernehmen. So festigte sich in den letzten Jahren die Erkenntnis das unser Gehirn stark nutzungsabhängig arbeitet. Wenn wir bestimmte Dinge nicht tun, dann bilden sich die synaptischen Verbindungen zurück. Wenn wir etwas neues Lernen, bilden sich in den für das Lernen zuständigen Regionen neue Verbindungen.

Also sind wir, um wach und frisch zu bleiben, aufgefordert Neues zu lernen.

Dieses Lernen geschieht nicht durch Repetition und Auswendiglernen - es geschieht durch Erfahrung, Aktion, Experiment (Versuch & Irrtum), Feedback und Mut immer weiterzumachen - ein Leben lang.

Das Beste, um jung zu bleiben, ist Weiterbildung unter Einbeziehung des kompletten Menschen - neuronal und somatisch.

**Dafür steht TRIKAYA.**